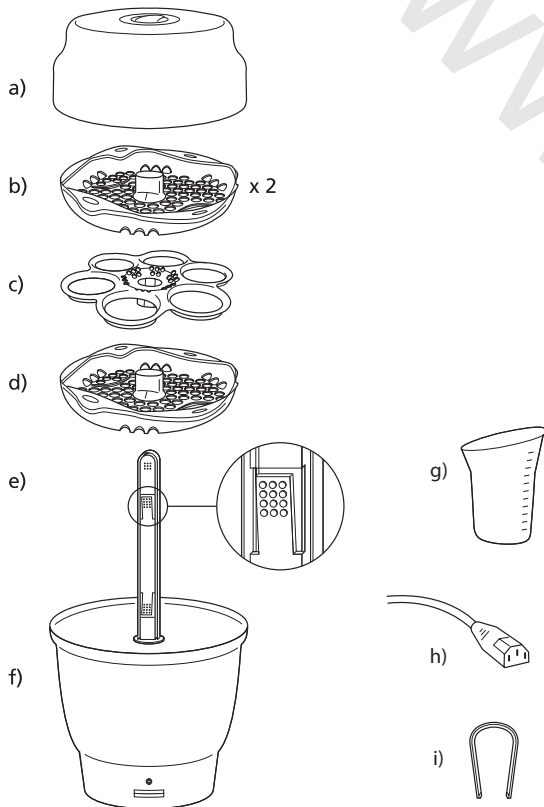


Elektrický parní sterilizátor Philips AVENT Express pro domácí použití

A



Věnujte, prosím, 5 minut pozornosti tomuto návodu předtím, než použijete domácí parní sterilizátor Philips AVENT Express. Uschovejte jej pro příští potřebu.

Stejně jako kojenecké láhve a jejich příslušenství můžete dezinfikovat ostatní výrobky, které odolají teplotě varu vody (předem se informujte u výrobce o možnostech parní sterilizace).

Obsah (obrázek A)

- a) Víko
- b) 2× dolní košík
- c) Držák lahví
- d) Horní košík
- e) Střední nožka
- f) Nádoba sterilizátoru
- g) El. kabel
- h) Kleštičky

Poznámka: Horní a dolní košíky jsou stejné

Před PRVNÍM použitím sterilizátoru (obrázek B)

Vyndejte všechny díly z nádoby sterilizátoru.

- 1) Nalijte přesně 90 ml kojenecké nebo destilované vody do sterilizátoru. Pokud nemůžete množství vody přesně odměřit, řiďte se značkami na dně sterilizátoru.
- 2) Shromážděte všechny modré díly (košíky, nožku a držák lahví). Vložte tyto díly do sterilizátoru a přiklopte víko.
- 3) Zastrčte kabel do sterilizátoru a připojte k el. síti. Kontrolka se automaticky rozsvítí. Pokud ne, stlačte vypínač dolů.
- 4) Po skončení dezinfekce se sterilizátor automaticky vypne a kontrolka zhasne.
- 5) Po vychladnutí odpojte kabel z el. sítě a vytáhněte jej ze sterilizátoru.
- 6) Vyměňte košíky a držák lahví, vylijte zbylou vodu a vysušte.

PŘED KAŽDÝM POUŽITÍM

- 1) Před sterilizováním všechny části důkladně omyjte a opláchněte.
- 2) Nalijte přesně 90 ml kojenecké nebo destilované vody do sterilizátoru. Pokud nalijete více, prodloužíte dobu dezinfekce. Pokud nalijete méně než 90 ml, dezinfekce nebude dostatečná. Kontrolujte, aby voda nepřesáhla značku na dně sterilizátoru.

Poznámka: Když sterilizátor plníte, dbejte, aby pára mohla účinně cirkulovat a v nádobách se nedržela stékající voda.

Sterilizování až šesti kojeneckých lahví AVENT Airflex 125 ml, 260 ml nebo 330 ml (obrázek C)

- 1) Nasuňte spodní košík na střední nožku.
- 2) Navlékněte na střední nožku 2 přírubby (kroužky) od lahvíček.
- 3) Nasuňte držák lahví na střední nožku rozšiřujícími se otvory vzhůru až k přírubám.
- 4) Rozmístěte dudlíky kolem střední nožky do otvorů držáku lahví na spodní košík.
- 5) Navlékněte na střední nožku 4 přírubby (kroužky) od lahvíček.
- 6) Vložte 6 lahví do držáku lahví dnem vzhůru.
- 7) Nasuňte horní košík na střední nožku. Položte na něj 6 krytů lahví a kleštičky.
- 8) Pokud sterilizujete láhve AVENT 330 ml, nemůžete použít horní košík (obrázek C8).
- 9) Vše vložte do sterilizátoru a přiklopte víko.
- 10) Zasuňte přírodní kabel do sterilizátoru a připojte k el. síti. Zapněte sterilizátor.
- 11) Délka dezinfekce závisí na množství obsahu.

Po skončení každého cyklu se sterilizátor automaticky vypne a kontrolka zhasne (dezinfekce trvá průměrně 8 minut).

Dezinfikování odsávačky mateřského mléka Philips AVENT ISIS (obrázek D)

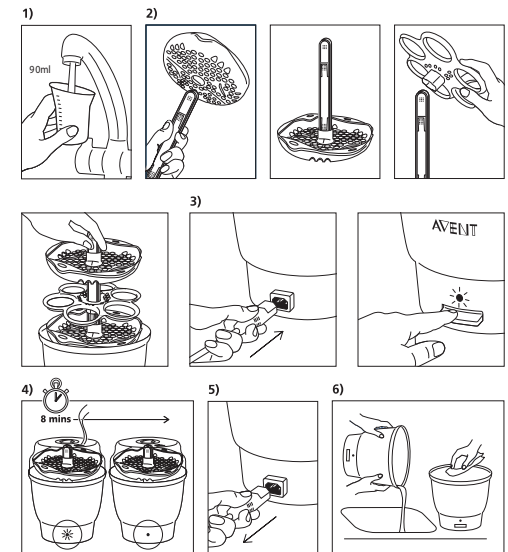
- 1) Zasuňte tělo odsávačky do výřezu v horním košíku a ostatní části odsávačky rozmístěte okolo. Zbývající části odsávačky vložte do dolního košíku.
- 2) S odsávačkou můžete dezinfikovat současně až 6 lahví AVENT.
- 3) Vše vložte do sterilizátoru a přiklopte víko.
- 4) Zasuňte přírodní kabel do sterilizátoru a připojte k el. síti. Zapněte sterilizátor.

Dezinfekce ušších lahví a ostatních potřeb

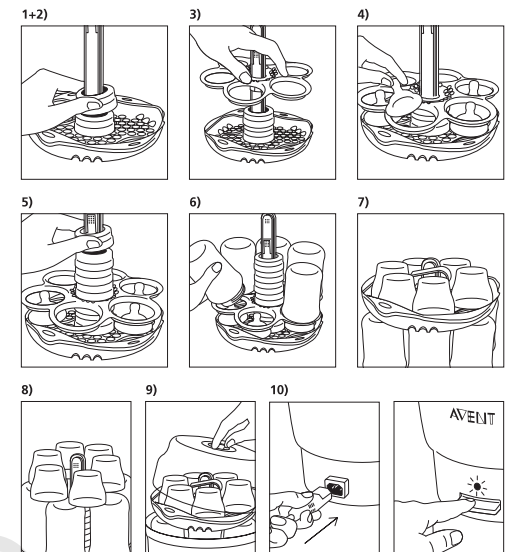
Dudlíky by měly být umístěny v dolním koší, přírubby v horním kolem střední nožky. Pokaždé umístěte jednotlivé části tak, aby byla zajištěna správná cirkulace páry. Držák lahví a horní košík můžete vyndat, abyste získali více místa.

Poznámka: Všechny dezinfikované výrobky musí být před vložením do sterilizátoru důkladně omyté v horké vodě, nejlépe s použitím kartáče na láhve.

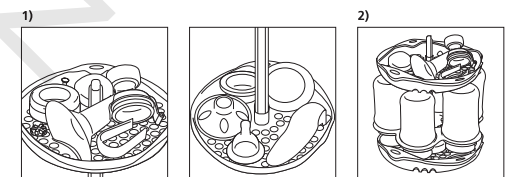
B



C



D



Varování – nebezpečí

- Pokud je sterilizátor zapnutý, obsahuje vařící vodu a z víka uniká horká pára.
- Při používání položte sterilizátor na rovnou plochu.
- Neotvírejte víko během dezinfekce.
- Mějte sterilizátor vždy mimo dosah dětí.
- Pokud sterilizátor nepoužíváte, vždy jej odpojte z el. sítě.
- Před prvním použitím sterilizátor zkontrolujte, zda odpovídá napětí el. sítě a zda je zástrčka shodná s el. zásuvkou.
- Nepokládejte nic na vrchol sterilizátoru.
- Pokud chcete přerušit sterilizaci během cyklu, odpojte sterilizátor od el. sítě.
- Při otevření dávejte pozor na horkou páru.
- Nikdy neponožujte sterilizátor do vody.
- Elektrický kabel nepoužívejte se žádným jiným přístrojem.

Po dezinfekci (obrázek E)

- 1) Neotvírejte víko okamžitě. Zbytkové teplo - pára udržuje dezinfekční proces ještě několik minut. Nechte zavřený zhruba 3 minuty.
- 2) Odpojte od el. sítě a vytáhněte kabel ze sterilizátoru.
- 3) Před vyjmutím si vždy umyjte ruce.
- 4) Otevřete víko.
- 5) Je-li třeba, setřeste přebytečnou vodu.
- 6) Použijte kleště na vyjmutí malých částí a na vložení dudlíků do přírub.
- 7) Pokud neotevřete víko, zůstává obsah dezinfikovaný tři hodiny.
- 8) V ledničce vydrží láhve dezinfikované až 24 hodin.
- 9) Před další dezinfekcí musí sterilizátor chladnout nejméně 10 minut z důvodu resetování termostatu.
- 10) Po každém použití ze sterilizátoru vylijte zbylou vodu, vypláchněte a vytřete do sucha.

Košík do myčky nádobí (obrázek F)

- 1) Dolní a horní košík můžete spojit dohromady a umístit do něj jednotlivé malé části (dudlíky, šídítka, části odsávačky atd.) a v horní přihrádce myčky umýt před dezinfekcí.
- 2) Pro spojení otočte proti sobě oba košíky a zaklapněte je vzájemně do výřezů. Obě části od sebe rozpojíte roztážením rukou.

UPOZORNĚNÍ: Pokud myjete v myčce jednotlivé díly Philips AVENT společně s nádobím se zbytky omáček (např. rajskou omáčkou), může časem dojít k jejich obarvení.

Péče o váš sterilizátor

Pro 100% účinnost sterilizátoru AVENT Express doporučujeme odstraňovat vodní kámen každé 4 týdny. Je výhodné používat převařenou nebo destilovanou vodu – snižuje se riziko vzniku vodního kamene.

BUĎ:

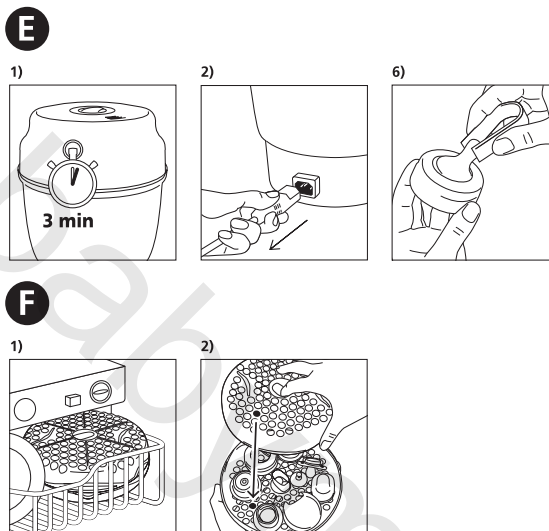
- 1) Smíchejte obsah jednoho přiloženého sáčku s kyselinou citrónovou (10 g) s 200 ml vody. Vlijte do prázdného sterilizátoru. Nezavírejte víko. Zapněte sterilizátor na 1-2 minuty. Vypněte a nechte odstát 30 minut. Vylijte roztok a sterilizátor vypláchněte. Vlijte přesně 90 ml převařené nebo destilované vody a nechte proběhnout celý cyklus se zavřeným víkem. Sterilizátor otřete a vysušte. (Kyselina citrónová je běžně k dostání – vyhněte se jejímu kontaktu s očima, odstraňte ji z dosahu dětí.)

NEBO

- 2) Smíchejte 100 ml octa (bílého) se 200 ml studené vody a vlijte roztok do sterilizátoru. Nechte odstát, než se skvrny rozpustí. Potom sterilizátor vyprázdněte a důkladně vypláchněte.

Varování

- 1) Nepoužívejte tablety nebo roztoky pro chemickou sterilizaci.
- 2) K čištění sterilizátoru nepoužívejte čisticí prostředky s abrazivními částicemi, antibakteriální prostředky a drátěnku.
- 3) Nepoužívejte změkčenou vodu.
- 4) Elektrický kabel sterilizátoru je vybaven lisovanou zástrčkou. Pokud máte doma jinou zásuvku, můžete zástrčku odříznout a použít jinou vhodnou. Při výměně postupujte opatrně, nejvhodnější je svěřit výměnu pracovníkovi odborného servisu. Přístroj musí být uzemněn.



ZÁRUKA

- Na elektrický parní sterilizátor Philips AVENT Express je poskytována záruka 24 měsíců od data koupě.
- Při reklamaci v obchodě, kde jste sterilizátor zakoupili, je nutné předložit řádně vyplněný doklad o koupi s datem.
- Parní sterilizátor Philips AVENT Express se musí používat přesně podle tohoto návodu, musí být připojen k el. síti o předepsaném napětí.
- Reklamacce se nevztahuje na běžné opotřebení, na násilné poškození a poškození nesprávným používáním nebo údržbou.

Distributor a více informací:

AGS-Sport s. r. o.
Rosická 653, 190 17 Praha 9-Vinoř
telefon 286 854 441-3
e-mail: avent@agssport.cz
www.agssport.cz

Odstranění běžných problémů

- Sterilizátor nepracuje
Zkontrolujte, zda je zapojen elektrický přívodní kabel do sterilizátoru a zda je zástrčka v zásuvce.
- Nadměrné unikání páry z víka
Dezinfikované láhve nebo jiné části nejsou správně rozmístěny. Podívejte se na obrázky C-D.
- Na lahvích jsou skvrny
Je třeba ze sterilizátoru odstranit vodní kámen. (viz Péče o váš sterilizátor)
- Sterilizace trvá příliš dlouho
Ve sterilizátoru je příliš vody. Vody musí být PŘESNĚ 90 ml. Sterilizátor může být málo zaplněný – to také prodlužuje cyklus.

**PHILIPS
AVENT**



Parní sterilizátory Philips AVENT

Správná hygiena má v péči o novorozence nezastupitelné místo. Špatně omyté lahvičky, dudlíky, odsávačka i ostatní potřeby mohou v žaludku miminka způsobit nepříjemné pocity, případně i průjem. Abychom vám pomohli s péčí o vaše miminko, doporučujeme vám parní sterilizaci v elektrickém sterilizátoru nebo sterilizátoru do mikrovlnné trouby. Parní sterilizace je nejbezpečnější, nejrychlejší a nejjednodušší způsob, jak dokonale zničit všechny bakterie. Obdobný princip sterilizace se používá i v nemocnicích.

Pro bezpečné a rychlé ohřátí mléka nebo jiné dětské stravy jsou určeny ohřívače Philips AVENT.